

# MADD GEAR™ KICK EXTREME SCOOTER

## OWNER´S MANUAL (EN)

READ AND UNDERSTAND THIS ENTIRE MANUAL BEFORE ALLOWING YOUR CHILD TO USE THIS PRODUCT!

### IMPORTANT SAFETY NOTICE **WARNING!**

**PRECAUTIONS:** LIKE ANY OTHER MOVING PRODUCTS, SCOOTER RIDING CAN BE A HAZARDOUS ACTIVITY AND IT IS POSSIBLE TO GET INTO DANGEROUS SITUATIONS. THIS SCOOTER SHOULD BE USED WITH CAUTION, SINCE SKILL IS REQUIRED TO AVOID FALLS OR COLLISIONS THAT MAY CAUSE INJURY TO USER OR THIRD PARTIES. BE SURE TO READ THE ENTIRE MANUAL BEFORE RIDING. IN PARTICULAR, PAY ATTENTION TO THE FOLLOWING NOTICES:

- ALWAYS WEAR PROPER PROTECTIVE EQUIPMENT, SUCH AS AN ANSI, SNELL, CPSC, ASTM OR BSI APPROVED HELMET, ELBOW PADS, KNEE PADS, LONG SLEEVE SHIRT, GLOVES, LONG PANTS. ALWAYS WEAR A HELMETS WHEN RIDING YOUR SCOOTER AND KEEP THE CHINSTRAP SECURELY BUCKLED.
- ALWAYS WEAR FULLY ENCLOSED SHOES. MAKING SURE THEY ARE DONE UP PROPERLY BEFORE RIDING. YOU MUST NOT RIDE BAREFOOT OR IN SANDALS.
- RIDE THE SCOOTER ONLY ON FLAT LEVEL GROUND. DO NOT USE THE SCOOTER ON WET AND UNEVEN GROUND WITH ROCKS OR GRAVEL. IN ADDITION, DO NOT USE THE SCOOTER AT DUSK OR NIGHT OR IN WEICY CONDITIONS.
- DO NOT RIDE THE SCOOTER WITH ONLY ONE HAND BUT WITH BOTH HANDS. YOU MUST HOLD ON TO THE HANDLEBARS WITH TWO HANDS TIGHTLY.
- DO NOT MAKE A SHORT OR SHARP TURN WHEN RIDING THE SCOOTER, AND DO NOT LAY YOUR BODY ON THE HANDLEBAR WHEN MAKING A TURN, AS THE HANDLEBAR OF THE SCOOTER CAN TWIST AND MAY CAUSE LOSS OF CONTROL.
- DO NOT RIDE THE SCOOTER ON SLIPPERY OR WET GROUND, AS PU WHEELS CAN SLIP OUT OF CONTROL. AVOID STREETS AND SURFACES WITH WATER, OIL, SAND, GRAVEL, DIRT, LEAVES AND OTHER DEBRIS. WET WEATHER IMPAIRS TRACTION, BRAKING AND VISIBILITY.
- DO NOT RIDE THE SCOOTER ON STEEP SLOPES, AS IT CAN DAMAGE THE UNIT OR CAUSE BRAKE FAILURE. RIDERS MUST BE CAREFUL WHEN PASSING SUCH AREAS. AVOID EXCESSIVE SPEEDS ASSOCIATED WITH DOWNHILL RIDES.
- AVOID SHARP BUMPS, DRAINAGE GRATES, AND SUDDEN SURFACE CHANGES. SCOOTER MAY SUDDENLY STOP.
- PRESS THE BRAKE PEDAL TO ENSURE THE BRAKE IS FUNCTIONING BEFORE USE. THE BRAKE PEDAL MAY BE HOT AFTER CONTINUOUS USE. DO NOT TOUCH AFTER BRAKING AS IT MAY CAUSE HARM.
- TURN THE HANDLEBAR TO THE LEFT AND RIGHT TO MAKE SURE IT WORKS PROPERLY AND SMOOTHLY. ALSO CHECK IF THE HANDLEBAR IS FIXED STURDILY BEFORE RIDING THE SCOOTER.
- ALL CHILDREN AND PRETEENS SHOULD RIDE WITH ADULT SUPERVISION AT ALL TIMES. THE SUPERVISOR SHOULD INSPECT THE SCOOTER PRIOR TO STARTING TO USE, MAKING SURE ALL PARTS ARE FULLY ASSEMBLED AND TIGHTENED TO PREVENT ACCIDENTS.
- ALWAYS FOLLOW AND OBEY ALL LOCAL TRAFFIC & SCOOTER RIDING LAWS AND REGULATIONS. STAY AWAY FROM MOTOR VEHICLES AND WATCH OUT FOR PEDESTRIANS. THIS SCOOTER IS NOT DESIGNED FOR OFF-ROAD USE. NOT FOR USE ON PUBLIC HIGHWAYS AND NOT TO BE USED IN TRAFFIC.
- DO NOT MAKE ANY MODIFICATIONS ON THIS PRODUCT. DO NOT USE ANY ATTACHMENTS THAT ARE NOT INCLUDED WITH THE SCOOTER.
- DUE TO THE POSSIBLE RISK OF PINCHING OR ENTRAPMENT WHILE ASSEMBLING THE SCOOTER, ADULT ASSEMBLY IS REQUIRED FOR THIS PRODUCT AND ADULT ASSISTANCE FOR ANY ADJUSTMENT PROCEDRES. KEEP FINGERS AWAY FROM MOVING PARTS AND ALL LOCKING MECHANISMS DURING ASSEMBLY AS TO NOT RISK PINCHING OR ENTRAPPING FINGERS AND CAUSING INJURY. MAKE SURE ALL COMPONENTS ARE ASSEMBLED AND SECURED STURDILY.
- MAKE SURE ALL LOCKING DEVICES ARE ENGAGED BEFORE USING SCOOTER.
- REPLACE WORN AND/OR BROKEN PARTS IMMEDIATELY.
- INJURY MAY OCCUR IF THE PRECAUTIONS ABOVE ARE NOT OBSERVED.

### USER GUIDE AND MAINTENANCE

- PLEASE ROTATE THE BEARINGS AND WHEELS TO SEE WHETHER THEY ARE WORKABLE, AND DO SOME ADJUSTMENTS OR ADD LUBRICANT IF IT´S NEEDED AFTER THE FIRST TWO WEEK´S OF USE.
- IN GENERAL, IT IS SUGGESTED TO DISASSEMBLE AND CLEAN THE SCOOTER EVERY 6 MONTH, AND ADD LUBRICANT ON MOVING PARTS. PLEASE MAKE SURE THE PARTS SPECIFICATIONS ARE CORRECT WITH THE DEALERS IF SOME PARTS NEED TO BE REPLACED.
- IF THE FRONT STEERING BAR IS NOT FIXED TIGHTLY, YOU CAN USE AN ALLEN KEY AND WRENCH TO TIGHTEN THE BOLT PROPERLY. USE FIRM PRESSURE BUT AVOID OVER TIGHTENING.
- THE PU WHEELS MAY BE WORN OUT AFTER SOME TIME OF USE, PLEASE CONTACT THE SELLER TO REPLACE NEW PU WHEELS FOR A SAFE RIDE.
- THE WHEELS AND WHEEL BEARINGS MAY BECOME WORN OUT AFTER REGULAR USE AND CAN BE CHANGED EASILY. REMOVE THE AXLE BOLTS WITH TWO ALLEN KEYS AND SLIDE THE WHEELS OFF ITS FORK. REPLACE NEW WHEEL OR WHEEL BEARINGS. SCREW IN THE BOLT THROUGH ALIGNED FORK AND WHEEL, THEN TIGHTEN THE BOLTS WITH TWO ALLEN KEYS ON EACH SIDE OF THE WHEELS. ACQUIRE THE CORRECT WHEELS OR WHEEL BEARINGS FROM THE LOCAL DEALER OF THIS SCOOTER.
- WIPE WITH A DAMP CLOTH TO REMOVE DIRT AND DUST. DO NOT USE INDUSTRIAL CLEANERS OR SOLVENTS AS THEY MAY DAMAGE THE SURFACES. DO NOT USE ALCOHOL, ALCOHOL-BASED OR AMMONIA-BASED CLEANERS AS THEY MAY DAMAGE OR DISSOLVE SOME COMPONENTS OR SOFTEN THE DECALS OR DECAL ADHESIVE.
- MAKE SURE ALL COMPONENTS ARE ASSEMBLED AND SECURED STURDILY BEFORE EACH USE.
- SELF-LOCKING NUTS AND OTHER SELF-LOCKING FIXINGS MAY LOSE THEIR EFFECTIVENESS OVER TIME. IF ANY OF THESE COMPONENTS ARE NO LONGER FUNCTIONING HOW THEY SHOULD IT IS STRONGLY RECOMMENDED THAT YOU DISCONTINUE USE OF THE PRODUCT AND SEEK REPLACEMENT PARTS FROM THE DEALER OR IMPORTER OF THIS PRODUCT.

**WEIGHT RANGE:** 36-100 KGS (80-220 LBS)
**FOR AGES:** 8 YEARS+

## BEDIENUNGSANLEITUNG (DE)

ES IST WICHTIG, DASS SIE DIE KOMPLETTE BEDIENUNGSANLEITUNG LESEN UND VERSTEHEN, BEVOR SIE IHREM KIND DEN GEBRAUCH DIESES PRODUKTS ERLAUBEN!

### WICHTIGE SICHERHEITSHINWEISE **ACHTUNG!**

**PRECAUTIONSMASSNAHMEN:** WIE BEI ALLEN ANDEREN BEWEGLICHEN PRODUKTEN, KANN AUCH DAS FAHREN MIT EINEM ROLLER EINE GEFÄHRLICHE AKTIVITÄT SEIN, BEI DER DIE MÖGLICHKEIT BESTEHT, IN GEFÄHRLICHE SITUATIONEN ZU GERATEN. DIESER ROLLER SOLLTE MIT VORSICHT BENUTZT WERDEN, DA EIN GEWISSES KÖNNEN VONNOTEN IST, UM STÜRZE ODER ZUSAMMENSTÖSSE ZU VERMEIDEN, DIE BEI DEM FAHRER ODER DRITTEN ZU VERLETZUNGEN FÜHREN KÖNNEN. STELLEN SIE VOR DEM FAHREN SICHER, DIE GESAMTE BEDIENUNGSANLEITUNG GELESEN ZU HABEN. BEACHTEN SIE BESONDERS FOLGENDE HINWEISE:

- STETS GEEIGNETE SCHUTZAUSTRÜSTUNG TRAGEN, WIE Z. B. EINEN NACH DER ANSI-, SNELL-, CPSC- ODER ASTM-NORM ZUGELASSENEN HELM, ELLBOGENSCHÜTZER, KNIESCHÜTZER, EIN LANGARMEILIGES OBERTEIL, HANSCHUCHE UND EINE LANGE HOSE. EHM FAHREN MIT DEM ROLLER STETS EINEN HELM MIT SICHER SITZENDEN KINNRIEMEN TRAGEN.
- STETS GESCHLOSSESNE SCHUHWERK TRAGEN. STELLEN SIE VOR DEM FAHREN SICHER, DASS DIE SCHUHE ORDNUNGSGEMÄSS GESCHNÜRT/GESCHLOSSEN SIND. NICHT BARFUSS ODER IN SANDALEN FAHREN.
- MIT DEM ROLLER NUR AUF FLACHEM UND EBENEM UNDERGRUND FAHREN. DEN ROLLER NICHT AUF NASSEM ODER UNEBENEN UNTERGRUND MIT KIES ODER SCHOTTER BENUTZEN. AUSSERDEM MIT DEM ROLLER NICHT BEI NEBEL, DUNKELHEIT, NÄSSE ODER GLATTEIS FAHREN.
- DEN ROLLER NICHT EINHÄNDIG STEUERN, SONDERN AUSSCHLÜSSLICH MIT BEIDEN HÄNDEN. DER LENKER MUSS MIT BEIDEN HÄNDEN FESTGEHALTEN WERDEN.
- KEINE ENGEN ODER SCHARFEN KURVEN MIT DEM ROLLER FAHREN UND BEIM FAHREN VON KURVEN NICHT MIT DEM KÖRPER AUF DEM LENKER ABSTÜTZEN, DA SICH ANSONSTEN DIE LENKSTANGE VERDREHEN KANN, WAS DEN VERLUST DER KONTROLLE ÜBER DEN ROLLER ZUR FOLGE HABEN KANN.
- DER ROLLER DARF NICHT AUF RUTSCHIGEM ODER NASSEM UNTERGRUND GEFÄHREN WERDEN. DA PU-RÄDER RUTSCHEN UND AUSSER KONTROLLE GERATEN KÖNNEN, STRASSEN MIT REISSWASSER, SCHNEE, SAND, KIES, SCHITTEI, BRECK, LAUB UND SONSTIGEM ABFALL, SIND ZU VERMEIDEN. NÄSSE BEEINTRÄCHTIGT BODENHAFTUNG, BREMSWIRKUNG UND SICHT.
- DER ROLLER DARF NICHT AUF STEILEN ABHÄNGEN GEFÄHREN WERDEN, DA DIES DAS GERÄT BESCHÄDIGEN ODER ZUM VERSAHEN DER BREMSEN FÜHREN KANN. BEIM PASSIEREN SOLCHER BEREICHE MUSS DER FAHRER BESONDERE VORSICHT WALTEN LASSEN. ZU GROSSE GESCHWINDIGKEITEN BEIM ABWÄRTSFAHREN SOLLTEN VERMEIDEN WERDEN.
- STARKE BODENWELLEN, ENTWÄSSERUNGRINNEN UND UNVERMITTELTE OBERFLÄCHENVERÄNDERUNGEN SOLLTEN GEMIEDEN WERDEN. DER ROLLER KANN PLÖTZLICH ZUM STEHEN KOMMEN.
- VOR DER FAHRT DIE BREMSE BETÄTIGEN, UM IHRE FUNKTIONSTÜCHTIGKEIT ZU ÜBERPRÜFEN. DAS BREMSPEDAL KANN BEI DAUERHAFTER VERWENDUNG HEISS WERDEN. ES DARF DAHER NACH DEM BREMSN NICHT BEROHRT WERDEN, DA VERLETZUNGSGEFAHR BESTIHT.
- DIE LENKSTANGE NACH LINKS UND RECHTS DREHEN, UM SICHERZUSTELLEN, DASS SIE ORDNUNGSGEMÄSS UND FRIEGUNGLOS FUNKTIONIERE. ÜBERPRÜFEN SIE AUSSERDEM VOR DEM FAHREN DES ROLLERS, OB DER LENKER STABIL BEFESTIGT IST.
- KINDER SOLLTEN STETS UNTER DER AUFSICHT VON ERWACHSENEN FAHREN. UM UNFÄHLE ZU VERMEIDEN, SOLLTE DIE AUFSICHTSPERSON DEN ROLLER VOR BEGINN DES GEBRAUCHS ÜBERPRÜFEN UND SICH VERGEWISSERN, DASS ALLE TEILE VOLLSTÄNDIG MONTIERT UND BEFESTIGT SIND.
- ALLE LOKALEN VERKEHRSGREGELN SOWIE GEBETZE UND VORSCHRIFTEN ZUM FAHREN VON ROLLERN SIND STETS ZU BEFOLGEN. VON MOTORISIERTEN FAHRZEUGEN MUSS ABSTAND GEHALTEN WERDEN, UND FUSSGÄNGER MÜSSEN BEACHTET WERDEN. DIESER ROLLER IST NICHT GEEIGNET FÜR DIE VERWENDUNG IM GELÄNDE UND WIRD NICHT FÜR DIE DURCHFÜHRUNG VON KUNSTSTÜCKEN EMPFOHLEN. NICHT ZUR VERWENDUNG AUF ÖFFENTLICHEN FERNSTRASSEN GEEIGNET.
- ES DÜRFEN KEINE VERÄNDERUNGEN AN DIESEM PRODUKT VORGENOMMEN WERDEN. VERÄNDERN SIE KEIN ZUBEHÖR, DASS NICHT MIT DEM ROLLER MITGELIEFERT WURDE.
- AUFGRUND DER MÖGLICHEN GEFAHR DES KIPPENS ODER EINKLEMMESENS DURCH DEN ROLLER, IST BE DIESEM PRODUKT DIE MONTAGE DURCH EINEN ERWACHSENEN SOWIE BEI VERSTELLVORGÄNGEN DIE HILFE EINES ERWACHSENEN ERFORDERLICH. WÄHREND DER MONTAGE FINGER VON DEN BEWEGLICHEN TEILEN UND ALLEN VERriegELUNGSMECHANISMEN FERNHALTEN, UM QUETSCHUNGEN ODER EINKLEMMEN DER FINGER UND DARAUß RESULTIERENDE VERLETZUNGEN ZU VERMEIDEN. STELLEN SIE SICHER, DASS ALLE KOMONENTEN SICHER UND STABIL MONTIERT SIND.
- VERGEWISSERN SIE SICH VOR DER VERWENDUNG DES ROLLERS, DASS ALLE VERREGELUNGEN EINGERASTET SIND.
- ERSETZEN SIE ABGENUTZTE UND/ODER DEFEKTE TEILE UMGEHEND.
- DIE NICHTENHALTUNG DER VORGENANNEN SICHERHEITSVORKEHRUNGEN KANN VERLETZUNGEN ZUR FOLGE HABEN.

### Benutzerhandbuch und Wartung

- BITTE DREHEN SIE DIE KUGELLAGER UND RÄDER UM ZU SEHEN, OB SIE BETRIEBSFÄHIG SIND. FALLS ERFORDERLICH, NEHMEN SIE NACH DEN ERSTEN BEIDEN WOCHEN DES GEBRAUCHS EVENTUELLE NACHSTELLUNGEN VOR ODER TRAGEN SIE SCHMIERSTOFFE AUF.
- IM ALLGEMEINEN WIRD EMPFOHLEN, DEN ROLLER ALLE 6 MONATE AUSEINANDER ZU BAUEN UND ALLE BEWEGLICHEN TEILE ZU SCHMIERN. SOLLTEN ERSÄTZZEILE ERFORDERLICH SEIN, STELLEN SIE SICHER, DASS DIE SPEZIFIKATIONEN DER TEILE MIT DENEN DES HÄNDLERS ÜBEREINSTIMMEN.
- WENN DER LENKER NICHT RICHTIG FEST SITZT, KÖNNEN SIE IHN MIT EINEM INBUSSCHLÜSSEL UND EINEM SCHRAUBENSCHLÜSSEL ORDNUNGSGEMÄSS FESTZIEHEN. ÜBEN SIE DABEI FESTEN DRUCK AUS, VERMEIDEN SIE JEDOCH DAS ÜBERDREHEN DER SCHRAUBEN.
- ES IST MÖGLICH, DASS SICH DIE PU-RÄDER NACH EINIGER ZEIT DES GEBRAUCHS ABNUTZEN. BITTE KONTAKTIEREN SIE DEN VERKÄUFER, UM SIE DURCH NEUE RÄDER ZU ERSETZEN UND SOMIT EIN WEITERES SICHERES FAHREN ZU GEWÄHRLEISTEN.
- DE RÄDER UND RADLAGER NUTZEN SICH NACH REGELMÄSSIGEM GEBRAUCH AB, KÖNNEN ABER EINFACH GEWECHSELT WERDEN. ENTFERNEN SIE DEN ACHSBOLENZ VON DEM VORDERREIFEN MIT EINEM IMBUSSCHLÜSSEL, UND STREIFEN SIE DAS RAD VON DER GABEL AB. ENTFERNEN SIE DEN ACHSBOLENZ VOM DEM HINTERRAD MIT EINEM IMBUSSCHLÜSSEL, UND ZIEHEN SIE AN BEIDEN SEITEN DER RÄDER. ERSETZEN SIE DAS NEUE RAD ODER DIE RADLAGER UND ZIEHN SIE DIE BOLZEN MIT EINEM IMBUSSCHLÜSSEL. AUF JEDER SEITE DER RÄDER AN, BENUTZEN SIE AUSSCHLÜSSLICH DIE PASSENDEN RÄDER UND RADLAGER VON IHREM LOKALEN SCOOTER-HÄNDLER.
- VERWENDEN SIE ZUM ENTFERNEN VON SCHMUTZ UND STAUB EIN FEUCHTES TUCH. BENUTZEN SIE KEINE INDUSTRIEREINIGER ODER LÖSUNGSMITTEL, DA DIESE DIE OBERFLÄCHEN BESCHÄDIGEN KÖNNEN. VERWENDEN SIE WEDER ALKOHOL NOCH ALKOHOLHALTIGE ODER AUF AMMONIAK BASIERENDE REINIGER, DA DIESE EINIGE KOMPLEMENTEN BESCHÄDIGEN BZW. ABLÖSEN ODER AUFKLEBER BZW. DEREN KLEBSTOFFE AUFWEICHEN KÖNNEN.
- VERGEWISSERN SIE SICH VOR JEDEM GEBRAUCH, DASS ALLE KOMPLEMENTEN SICHER UND STABIL MONTIERT SIND.
- SELBSTSICHERNDE MUTTERN UND ANDERE SELBSTSICHERNDE VERSCHLÜSSE KÖNNEN MIT DER ZEIT IHRE WIRKSAMKEIT VERLIEREN. SOLLTEN EINIGE DIESER KOMPLEMENTEN NICHT MEHR WIE GEWÜNSCHT FUNKTIONIEREN, WIRD DRINGEND EMPFOHLEN, DAS PRODUKT NICHT MEHR ZU BENUTZEN UND BEIM HÄNDLER ODER IMPORTEUR DIESES PRODUKTS ENTSPRECHENDE ERSÄTZZEILE ZU BESORGEN.

**GEWICHTSBEREICH:** 36-100 KGS (80-220 LBS)
**ALTER:** 8 JAHRE+

## MANUAL DEL PROPIETARIO (ES)

LEA ESTE MANUAL INTEGRAMENTE Y CERCIORESE DE HABERLO COMPRENDIDO ANTES DE PERMITIR A UN MENOR UTILIZAR ESTE PRODUCTO!

### AVISO IMPORTANTE DE SEGURIDAD **ADVERTENCIA!**

- PRECAUCIONES:** COMO OCURRIR CON CUALQUIER OTRO PRODUCTO EN MOVIMIENTO, MONTAR EN PATINETE PUEDE RESULTAR UNA ACTIVIDAD ARRIESGADA CON POSIBLES SITUACIONES DE PELIGRO. ESTE PATINETE DEBE USARSE CON PRECAUCIÓN, YA QUE SON NECESARIAS CIERTAS HABILIDADES PARA EVITAR CAÍDAS Y CHOQUES QUE PUEDEN CAUSAR LESIONES AL USUARIO O A TERCEROS. ASEGÚRESE DE LEER EL MANUAL COMPLETAMENTE ANTES DE UTILIZAR EL PATINETE. PRESTE ESPECIAL ATENCIÓN A LOS SIGUIENTES AVISOS.
- LEVEE SIEMPRE PUESTO UN EQUIPO DE PROTECCIÓN ADECUADO, COMO UN CASCO HOMOLOGADO ANSÍ, SNELL, CPSC O ASTM, CADERAS, RODILLERAS, CAMISetas DE MANGA LARGA, GUANTES Y PANTALONES LARGOS. LLEVE SIEMPRE PUESTO UN CASCO CUANDO MONTE EN SU PATINETE Y MANTENGA LA CORREA DEL CASCO BIEN ABROCHADA BAJO LA BARBILLA.
  - LLEVE SIEMPRE UN CALZADO COMPLETAMENTE CERRADO Y ASEGÚRESE DE QUE ESTÁ BIEN ABROCHADO ANTES DE MONTAR EN EL PATINETE. NO DEBE MONTAR EN PATINETE DESCALZO O CON SANDALIAS.
  - USE EL PATINETE SOLO EN TERRENOS LLANOS Y SIN DESNIVELÉS. NO USE EL PATINETE EN TERRENOS MOJADOS O EN TERRENOS IRREGULARES CON PIEDRAS O GRAVA. ADEMÁS, NO USE EL PATINETE AL OSCURECER O POR LA NOCHE, NI EN CONDICIONES DE LLUVIA O DE HIELO.
  - NO MONTE EN EL PATINETE CON UNA SOLO MANO, SINO CON LAS DOS MANOS. TIENE QUE AGARRAR FIRMEMENTE EL MANILLAR CON LAS DOS MANOS.
  - NO REALICE GIROS BRUSCOS O CORTOS CUANDO MONTE EN EL PATINETE, Y NO APOYE TODO EL CUERPO SOBRE EL MANILLAR CUANDO REALICE UN GIRO, YA QUE EL MANILLAR DEL PATINETE PUEDE TORCERSE Y PUEDE CAUSAR UNA PERÍODA DE CONTROL.
  - NO MONTE EN EL PATINETE SOBRE TERRENOS RESBALADIZOS O MOJADOS, YA QUE LAS RUEDAS DE PU PUEDEN PATINAR SIN CONTROL. EVITE LAS CALLES Y LAS SUPERFICIES CON AGUA, ARENA, GRAVA, SUCIEDAD, HOJAS U OTROS DESECHOS. EL TIEMPO LUVIOSO PERJUDICA LA TRACCIÓN, EL FRENADO Y LA VISIBILIDAD.
  - NO MONTE EN EL PATINETE SOBRE PENDIENTES EMPINADAS, YA QUE PUEDE DAÑAR LA UNIDAD O PROVOKAR UN FALLO EN EL FRENO. LOS USUARIOS DE PATINETES DEBEN TENER CUIDADO AL PASAR POR DICHAS ZONAS. EVITE LAS VELOCIDADES EXCESIVAS QUE TRAEN CONSIGO LOS RECORRIDOS CUESTA ABAJO.
  - EVITE LOS BACHOS PRONUNCIADOS, LAS REJILLAS DE ALCANTARILLADO Y LOS CAMBIOS DE SUPERFICIE REPENTINOS. EL PATINETE PUEDE PARARSE DE REPENTE.
  - PREIONE EL PEDAL DE FRENO PARA ASEGURARSE DE QUE FUNCIONA ANTES DE USAR EL PATINETE. EL PEDAL DE FRENO PUEDE ESTAR CALIENTE TRAS EL USO CONTINUADO DEL PATINETE. NO TOQUE EL PEDAL. DESPUÉS DE FRENAR YA QUE PUEDE CAUSAR DAÑOS.
  - GIRE EL MANILLAR A AMBOS LADOS PARA ASEGURARSE DE QUE FUNCIONA CORRECTAMENTE Y SIN TRABAS. COMPRUEBE TAMBIÉN QUE EL MANILLAR ESTÉ FIRMEMENTE SUJETO ANTES DE MONTAR EN EL PATINETE.
  - TODOS LOS NIÑOS Y PREADOLESCENTES DEBEN MONTAR EN EL PATINETE BAJO SUPERVISIÓN DE UN ADULTO EN TODO MOMENTO. EL SUPERVISOR DEBE INSPECCIONAR EL PATINETE ANTES DE EMPEZAR A USARLO, PARA COMPROBAR QUE TODAS LAS PIEZAS ESTÁN COMPLETAMENTE MONTADAS Y APERTADAS PARA EVITAR ACCIDENTES.
  - SI GIRA Y RESPETE SIEMPRE TODAS LAS LEYES Y NORMATIVAS LOCALES SOBRE TRÁFICO CIRCULATORIO CON PATINETES. MANTÉNGASE ALEJADO DE LOS VEHÍCULOS MOTORIZADOS Y ESTE ATENTO A LOS PEATONES. ESTE PATINETE NO ESTÁ DISEÑADO PARA USO TODO TERRENO Y NO SE RECOMIENDA SU USO PARA HACER ACROBACIAS. NO APTO PARA CIRCULAR POR LAS CALZADAS PÚBLICAS.
  - NO REALICE NINGUNA MODIFICACION EN ESTE PRODUCTO. NO UTILICE NINGÚN ACCESORIO QUE NO ESTÉ INCLUIDO CON EL PATINETE.
  - DEBIDO AL POSIBLE RIESGO DE APRIAMIENTO DE DEDOS, ES NECESARIO QUE EL MONTAJE DEL PRODUCTO LO LLEVE A CABO UN ADULTO Y ES NECESARIA LA AYUDA DE UN ADULTO PARA LOS PROCEDIMIENTOS DE AJUSTE. MANTENGA LOS DEDOS ALEJADOS DE LAS PIEZAS MÓVILES Y DE TODOS LOS MECANISMOS DE BLOQUEO DURANTE EL MONTAJE PARA EVITAR EL APRIAMIENTO DE DEDOS Y LAS LESIONES DERIVADAS. ASEGÚRESE DE QUE LOS COMPONENTES ESTÁN MONTADOS Y FIRMEMENTE SUJETOS.
  - ASEGÚRESE DE QUE TODOS LOS MECANISMOS DE BLOQUEO ESTÁN ENGRANADOS ANTES DE USAR EL PATINETE.
  - REEMPLACE LAS PIEZAS GASTADAS O ROTAS INMEDIATAMENTE.
  - SE PUEDEN PRODUCIR LESIONES SI NO SE OBSERVAN LAS PRECAUCIONES EXPUESTAS ARIBA.

**RANGO DE PESO:** 36-100 KGS (80-220 LBS)
**APTO PARA EDADES:** 8 AÑOS+

## MANUEL DU PROPRIÉTAIRE (FR)

VEUILLEZ LIRE ET COMPRENDRE L'INTEGRALITE DU MANUEL AVANT D'AUTORISER UN ENFANT À UTILISER CE PRODUIT!

### CONSIGNES DE SÉCURITÉ IMPORTANTES!**ATTENTION!**

- PRÉCAUTIONS:** COMME TOUTS LES AUTRES PRODUITS MOBILES, LA CONDUITE D'UN SCOOTER PEUT COMPORTER DES RISQUES ET ENTRAÎNER DES SITUATIONS DANGEREUSES. CE SCOOTER DOIT ÊTRE UTILISÉ AVEC PRUDENCE, CAR CERTAINES APTITUDES SONT REQUISES POUR ÉVITER LES CHUTES OU LES COLLISIONS SUSCEPTIBLES DE BLESSER L'UTILISATEUR OU DES TIERS. VEILLEZ À LIRE L'INTÉGRALITÉ DU MANUEL AVANT LA CONDUITE. FAITES PARTICULIÈREMENT ATTENTION AUX CONSIGNES SUIVANTES.
- PORTÉZ TOUJOURS UN ÉQUIPEMENT DE PROTECTION APPROPRIÉ, COMME UN CASQUE ANSI, SNELL, CPSC OU ASTM APPROUVÉ, DES COUDIERES, DES GENUILLÉRES, UNE CHEMISE À MANCHES LONGUES, DES GANTS, UN PANTALON LONG, PORTEZ TOUJOURS UN CASQUE LORSQUE VOUS CONDUISIEZ VOTRE SCOOTER ET GARDEZ LA JUGULAIRE FERMEMENT BLOUÉE.
  - PORTÉZ TOUJOURS DES CHAUSSURES ENTièrement FERMÉES ET ASSUREZ-VOUS QUELLES SOIENT CORRECTEMENT LAISSÉES AVANT DE ROULER. NE ROULEZ PAS PIEDS NUS OU EN SANDALES.
  - CONDUISIEZ LE SCOOTER UNIQUEMENT SUR UN SOL PLAT. NUTLISÉZ PAS LE SCOOTER SUR UN SOL HUMIDE ET INÉGAL. AVEC DES PIÉRES OU DU GRAVIER, NUTLISÉZ PAS LE SCOOTER AU CRÉPUSCULE OU LA NUIT, DANS DES CONDITIONS PLUVIEUSES OU VÉRGLACÉES.
  - NE CONDUISÉZ PAS LE SCOOTER À UNE SEULE MAIN, MAIS À DEUX MAINS. VOUS DEVEZ SAISIR FERMEMENT LE GUIDON AVEC LES DEUX MAINS.
  - N'EFFECTUEZ PAS DE VIRAGE SERRÉ ET NE DÉPORTEZ PAS VOTRE CORPS SUR LE GUIDON DANS LES VIRAGES. LE GUIDON DU SCOOTER RISQUERAIT DE SE TORDRE ET VOUS POURRIEZ PERDRE LE CONTRÔLE.
  - NE CONDUISÉZ PAS LE SCOOTER SUR UN SOL GLISSANT OU HUMIDE. LES ROUES PU RISQUERAIENT DE DÉRAPER. ÉVITEZ LES RUES ET LES SURFACES AVEC DE L'EAU, DU SABLE, DU GRAVIER, DE LA SALETÉ, DES FEUILLES ET AUTRES DÉBRIS. LE TEMPS PLUVIEUX ATTÈRE LA TRACTION, LE FREINAGE ET LA VISIBILITÉ.
  - NE CONDUISÉZ PAS LE SCOOTER SUR DES PENTES RAIDES, VOUS RISQUERIEZ D'ÊTRE FORCÉ À PIVOTER OU DE CAUSER UNE PANNE DE FREINS. LES CONDUCTEURS DOIVENT ÊTRE PRUDENTS LORSQU'ILS PASSENT PAR DE TELLES ZONES. ÉVITEZ LES VITESSES EXCESSIVES EN DESCENTES.
  - ÉVITEZ LES GROSSES BOSSES, LES GRILLES DE DRAINAGE ET LES CHANGEMENTS BRUSQUES DE SURFACE. LE SCOOTER POURRAIT S'ARRÊTER SUDOINAEMENT.
  - APPLUYEZ SUR LA PÉDALE DE FREIN POUR VOUS ASSURER QUE L'E FONCTIONNE AVANT DE UTILISER. LA PÉDALE DE FREIN PEUT ÊTRE CHAUDE APRÈS UNE UTILISATION CONTINUE. NE LA TOUCHEZ PAS APRÈS AVOIR FREINÉ, RISQUEZ RIQUERIEZ DE VOUS BLESSER.
  - TOURNEZ LE GUIDON VERS LA GAUCHE ET LA DROITE POUR VOUS ASSURER QU'IL FONCTIONNE CORRECTEMENT ET EN DOUCEUR. VÉRIFIEZ ÉGALEMENT SI LE GUIDON EST SOLIDEMENT FIXÉ AVANT DE CONDUIRE LE SCOOTER.
  - TOUTS LES ENFANTS ET LES PRÉADOLESCENTS DOIVENT À TOUT MOMENT ROULER SOUS LA SURVEILLANCE D'UN ADULTE. CE DERNIER DOIT INSPECTER LE SCOOTER AVANT UTILISATION ET VEILLER À CE QUE TOUTES LES PIÈCES SOIENT ENTIEREMENT ASSEMBLÉES ET SERRÉES POUR ÉVITER LES ACCIDENTS.
  - RESPECTEZ TOUJOURS LES LOIS ET RÉGLEMENTATIONS LOCALES CONCERNANT LA CIRCULATION ROUTIÈRE ET LES SCOOTERS. ÉLOIGNÉZ-VOUS DES VÉHICULES À MOTEUR ET FAITES ATTENTION AUX PIÉTONS. CE SCOOTER N'EST PAS CONÇU POUR UNE UTILISATION HORS ROUTE ET N'EST PAS RECOMMANDÉ POUR RÉALISER DES CASCADES. NE CONVIENT PAS À UNE UTILISATION SUR LA VOIE PUBLIQUE.
  - N'APPROTEZ AUCUNE MODIFICATION À CE PRODUIT. NUTLISÉZ AUCUN ACCESSOIRE NON LIVRÉ AVEC LE SCOOTER.
  - EN RAISON DU RISQUE DE TANGAGE OU DE HAPPEMENT, UN ADULTE EST NÉCESSAIRE POUR ASSEMBLER LE PRODUIT ET EFFECTUER LES PROCÉDURES D'AJUSTEMENT. ÉLOIGNÉZ VOUS DOIGTS DES PARTIES MOBILES ET DE TOUTS LES MÉCANISMES DE VERROUILLAGE LORS DE L'ASSEMBLAGE POUR ÉVITER DE LES COINCER ET DE VOUS BLESSER. ASSUREZ-VOUS QUE LES COMPOSANTS SOIENT SOLIDEMENT ASSEMBLÉS ET FIXÉS.
  - ASSUREZ-VOUS QUE TOUTS LES DISPOSITIFS DE VERROUILLAGE SOIENT FIXÉS AVANT D'UTILISER LE SCOOTER.
  - REMPPLACEZ IMMÉDIATEMENT LES PIÈCES USÉES ET/OU CASSEÉES.
  - DES BLESSURES PEUVENT RÉsulTER DU NON-RESPECT DES PRÉCAUTIONS SUMENTIONNÉES.

### GUIDE DE L'UTILISATEUR ET ENTRETIEN

- VEUILLEZ FAIRE PIVOTER LES ROULEMENTS ET ROUES POUR VÉRIFIER LEUR FONCTIONNEMENT ET OPÉRER DES AJUSTEMENTS OU, LE CAS ÉCHÉANT, AJOUTEZ DU LUBRIFIANT APRÈS LES 2 PREMIÈRES SEMAINES D'UTILISATION.
- NO RECOMMANDE-NOUS PAS DE DÉMONTÉ ET DE NETTOYER LE SCOOTER TOUTS LES 6 MOIS ET D'AJOUTER DU LUBRIFIANT SUR LES PIÈCES MOBILES. SI DES PIÈCES DOIVENT ÊRE REMPLACÉES, VÉRIFIEZ APRÈS DES CONCESSIONNAIRES SI LEURS SPÉCIFICATIONS SONT CORRECTES.
- SI LA BARRRE DE DIRECTION AVANT N'EST PAS BIEN FIXÉE, VOUS POUVEZ UTILISER UNE CLÉ ALLEN ET UNE CLÉ À MOLETTE POUR SERRER CORRECTEMENT LE BOULON. UTILISEZ UNE PRESSION FERME, MAIS ÉVITEZ DE TROP SERRER.
- LES ROUES PU PEUVENT SUSER APRÈS UN CERTAIN TEMPS D'UTILISATION, VEUILLEZ CONTACTER LE VENDEUR POUR LES REMPLACER AFIN DE ROULER EN TOUTE SÉCURITÉ.
- LES ROUES ET LES ROULEMENTS PEUVENT SUSER APRÈS UNE UTILISATION FRÉQUENTE ET PEUVENT ÊTRE CHANGÉS FACILEMENT. DÉSERREZ LES ÉCROUS DE L'AXE CENTRAL DE LA ROUE AVANT AVEC UNE CLÉ ALLEN DE CHAQUE CÔTÉ DE LA ROUE, FAITES GLISSER L'AXE ET SORTEZ LA ROUE DE SA FOURCHE. REMPLACEZ LA ROUE (OU LE ROULEMENT) PAR LA NOUVELLE, INSÉREZ L'AXE DANS LE ROULEMENT ET ALIGNEZ LA ROUE AVEC LA FOURCHE. VOUS SERREZ LES ÉCROUS DE CHAQUE CÔTÉ DES ROUES AVEC DEUX CLÉS ALLEN. PROCÉDEZ VUS LES ROUES ET LES ROULEMENTS DE REMPLACEMENT DE CETTE TROTINETTE CHEZ LE REVENDUEUR LE PLUS PROCHE.
- ESSUYEZ LA LAIDE D'UN CIFFON HUMIDE POUR ENLEVER LA SALETÉ ET LA POUSSIÈRE. NUTLISÉZ NI NETTOYANTS NI SOLVANTS INDUSTRIELS, VOUS RISQUERIEZ D'ENDOMMAGER LES SURFACES. NUTLISÉZ PAS DALCOOL, DE NETTOYANTS À BASE DALCOOL OU DAMMONIAQUE, CAR ILS POURRAIENT ENDOMMAGER OU DISSOLURE CERTAINS COMPOSANTS OU RAMOLLIR LES DÉCALCOMANIES OU LEURS ADHÉSIFS.
- ASSUREZ-VOUS QUE TOUTS LES COMPOSANTS SOIENT SOLIDEMENT ASSEMBLÉS ET FIXÉS AVANT CHAQUE UTILISATION.
- LES ÉCROUS AUTOBLOQUANTS ET AUTRES FIXATIONS AUTOBLOQUANTS PEUVENT PERDRE DE LEUR EFFICACITÉ AVEC LE TEMPS. SI UN DE CES COMPOSANTS NE FONCTIONNE PLUS COMME IL DEVRAIT, IL EST FORTEMENT RECOMMANDÉ DE CESSER D'UTILISER LE PRODUIT ET DE SE PROCURER DES PIÈCES DE RECHANGE AUPRES DU CONCESSIONNAIRE OU DE L'IMPORTATEUR DE CE PRODUIT.

**GAMME DE POIDS:** 36-100 KGS (80-220 LBS)
**ÂGE :** 8 ANS+

**ITEM NO:** 206-557 / 206-558 / 206-559 / 206-560 / 206-561 / 207-291 / 207-292 / 207-293 / 207-294 / 207-295 / 209-267 / 209-269 / 209-270 / 211-309 / 211-310 / 211-311 / 211-312 / 211-213 / 212-249 / 212-250 / 212-251 / 212-252

MADE IN CHINA
ASTM: F2264-14
COMPLY WITH EN 14619 CLASS A

## BRUKSANVISNING (SE)

HELA BRUKSANVISNINGEN SKA LÄSAS IGENOM OCH FÖRSTÅS INNAN ETT BARN TILLÅTS ÅT ANVÄNDA PRODUKTEN!

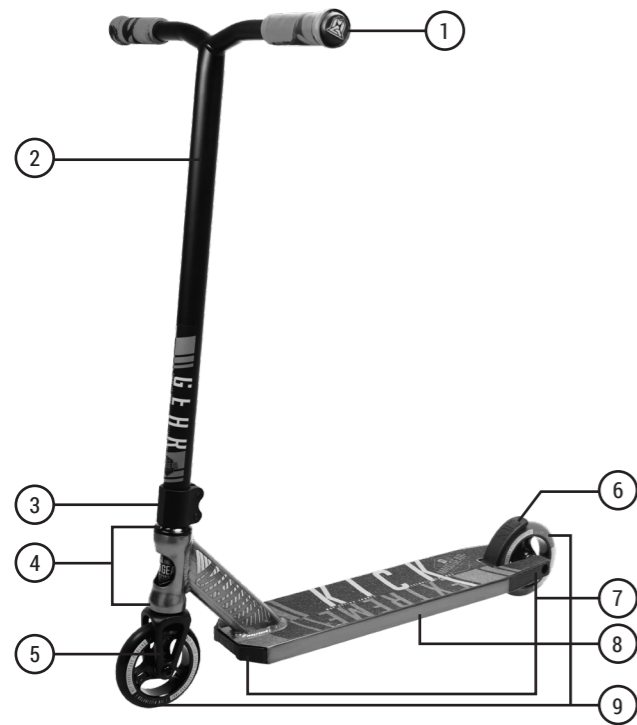
### VIKTIG SÅKERHETSINFORMATION **ARNING!**

- FÖRSIKTIGHETSÅTGÄRDER:** PRECIS SOM MED ALLA ANDRA RÖRLIGA PRODUKTER KAN SPARKCYKELÅKNING VARA EN FARLIG AKTIVITET OCH DET FINNS RISK FÖR ATT MAN FÖRSÄTTER SIG I FARLIGA SITUATIONER. DEN HÄR SPARKCYKELN SKA ANVÄNDAS MED FÖRSIKTIGHET EFTERSOM DET KRÄVS EN VISS TEKNIK FÖR ATT UNDVIKA FALL ELLER KOLLISIONER SOM KAN SKADA ANVÄNDAREN ELLER ANDRA. LÄS IGENOM HELA BRUKSANVISNINGEN INNAN SPARKCYKELN ANVÄNDS. VAR SÄRSKILT UPPMÄRKSAM PÅ FÖLJANDE:
- BÄR ALLTID LÄMPLIG SKYDDSUTRUSTNING SOM TEX. ANSI-, SNELL-, CPSC-ELLER ASTM-GÖKADÄN HJÄLM, ARMBÄGS- OCH KNÄSKYDD, LÅNGÄRMAD TRÖJA, HANSKAR OCH LÅNGBYXR. BÄR ALLTID HJÄLM NÄR DU ÅKER PÅ SPARKCYKELN OCH SE TILL ATT HÅKSPÄNNET SITTEÅT ÖRDNENTLIGT.
  - BÄR ALLTID HEJÅFÄCKANDE SKOR OCH SE TILL ATT DE ÅR ÖRDNENTLIGT KNÖTTNA INNAN DU ÅKER PÅ SPARKCYKELN. DU FÅR INTE ÅKA BARFOTA ELLER MED SANDLÄR.
  - SPARKESKYKELN MÅ BARE BRUKES PÅ ETT FLATT OCH JEVNT UNDERLAG. SPARKESKYKELN MÅ IKKE BRUKES PÅ VATT OCH LUKVET UNDERLAG MED STENAR OCH GRUS. SPARKESKYKELN MÅ VÅTT ELLER QJÄMNT UNDERLAG MED STENAR ELLER GRUS. ANVÅND INTE HELLER SPARKCYKELN NÄR DET SKYMMER ELLER ÅR NÅN TILL ELLER OM UNDERLAGET ÅR VATT ELLER HÅLT.
  - KÖR INTE SPARKCYKELN MED BÅRA EN HAND UTAN MED BÅDA. DU MÅSTE HÅLLA ETT FAST TAG OM STYRET MED BÅDA HÄNDERNA.
  - GÖR INGA SMÅ ELLER SKARPA SVÅNGER NÄR DU ÅKER PÅ SPARKCYKELN OCH LUTA DIG INTE ÖVER STYRET NÄR DU SVÅNGER EFTERSOM STYRET KAN VRIDA SIG OCH GÖRA SÅ ATT DU FÖRLORAR KONTROLLEN.
  - KÖR INTE SPARKCYKELN PÅ HÅLT ELLER VÅTT VÅGLAG EMTER PU-HULEN KAN BÖRJA SLURA UNDVIK GATOR OCH HYTOR MED VATTEN, SAND, GRUS, SMUTS, LÖV OCH ANNAT SKRÅP. REGNVÅDER FÖRSÄMRAR DRAGKRAFTEN, BROMSFÖRMÅGAN OCH SKIEN.
  - KÖR INTE SPARKCYKELN I BRANTA BACKAR EFTERSOM DET KAN SKADA CYKELN ELLER LEDA TILL ATT MAN INNE KAN BROMSA. SOM FÖRÅRE MÅSTE DU VARA FÖRSIKTIG NÄR DU ÅKER I SÅDANA OMRÅDEN. UNDVIK FÖR HÖGA HASTIGHETER VID NEDFÖRSÅNING.
  - UNDVIK SKARPA GURP, DRÄNERINGSRÄNNOR, ELLER BRUNNAR OCH PLÖTSLIGA VÅGLAGSFÖRÄNDRINGAR. SPARKCYKELN KAN BROMSAS PLÖTSLIGT.
  - TRYCK NEBROMSPEDALEN FÖR ATT VARA SÄKER PÅ ATT BROMSEN FUNGERAR INNAN DU ANVÄNDER SPARKCYKELN. BROMSPEDALEN KAN BLI VARM EFTER ATT MAN ANVÅNT DEN LÅNGE. RÖR INTE BROMSEN EFTER ATT DU HAR BROMSAT EFTERSOM DET KAN ORSÅKA SKADOR.
  - VRID STYRET ÅT VÅNSTER OCH HÖGER FÖR ATT VARA SÄKER PÅ ATT DET FUNGERAR KORREKT OCH SMIDIGT. KONTROLLERA ÄVEN SÅ ATT STYRET SITTEÅT FAST ÖRDNENTLIGT INNAN DU ÅKER PÅ SPARKCYKELN.
  - BARN UPP TILL 12 ÅR BÖR ALLTID ÅKA UNDER EN VUXENS UPSIKT. DEN SOM HÅLLER UPSIKT BÖR KONTROLLERA SPARKCYKELN INNAN DEN ANVÄNDS OCH SE TILL SÅ ATT ALLA DELAR SITTEÅT ÖRDNENTLIGT FÖR ATT ÖLKYOR SKA UNDVIKAS.
  - FÖLJ ALLTID DE LOKALA TRAFIKREGLERNA SOM GÄLLER FÖR SPARKCYKLAR. HÅLL DIG PÅ AVSTÅND FRÅN MOTORVÄRNA FORDON OCH VAR UPPMÄRKSAM PÅ FÖTGÅNGARE. SPARKCYKELN ÅR INTE UTFORMAD FÖR ANVÄNDNING I TERRÅNG OCH ÅR INTE REKOMMENDERAD FÖR ANVÄNDNING FÖR STUNTS. FRÅN EJ ANVÄNDAS PÅ MOTORVÅG.
  - INGÅ INGA MODIFIERINGAR PÅ SPARKCYKELN. ANVÅND INTE NÅGRA TILLBÖRÖR SOM INTE LEVERERAS MED SPARKCYKELN.
  - DU GRUNN AV RISKEN FÖR ATT SPARKCYKELN TIPPAR ELLER FASTNAR SKA PRODUKTEN SATTAS IHOP AV EN VUXEN OCH JUSTERAS AV EN VUXEN. HÅLL FUNGERAR BORTA FRÅN RÖRLIGA DELAR OCH LÅSEMEKANISMER NÄR SPARKCYKELN SÄTTAS IHOP FÖR ATT UNDVIKA KOLLISIONER ELLER ATT FINGRARNÅ FASTNAR OCH SKÅDS. SE TILL ATT DELARNA HAR SATTIS IHOP OCH SITTEÅT FAST ÖRDNENTLIGT.
  - SE TILL ATT ALLA LÅSANÖRNINGAR ÅR IHOPKLOPPADE INNAN SPARKCYKELN ANVÄNDS.
  - BYT UT SLITNA OCH/ELLER SKÅDADE DELAR ÖMEDIELBART.
  - SKADOR KAN INTRÄFFA OM ÖVANSTÅENDE FÖRSIKTIGHETSÅTGÅRDER INTE VIDTAS.

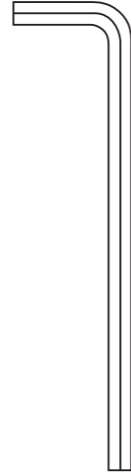
### BRUKSANVISNING OCH UNDERHÅLL

- VRID PÅ KULLAGREN OCH HJULEN FÖR ATT SE SÅ ATT DE FUNGERAR OCH UTFÖR EVENTUELLÅ JUSTERINGAR ELLER SMÖR D EM MED SMÖRMEDDEL OM DET BEHÖVS EFTER ATT CYKELN HAR ANVÅNTS 12 VECKOR.
- GENERELLT REKOMMENDERAS DET ATT MAN TAR ISÅR SPARKCYKELN OCH REGRÖR DEN VAR 6:E MÅNAD OCH SMÖRJR DE RÖRLIGA DELARNA MED SMÖRMEDDEL. SKULLE DELAR BEHÖVA BYTAS UT SÅ KONTROLLERA MED HÄNDLÅRNAS ATT SPEKIFICATIONERNA FÖR DELARNA STÅMMER ÖVERENS MED ORIGINALDELARNA.
- OM STYRSÅNGEN INTE SITTEÅT FAST ÖRDNENTLIGT KAN DU ANVÅNDA

COMPONENTS / EINZELTEILE DES ROLLERS / COMPONENTES DEL PATINETE  
/ COMPOSANTS DU SCOOTER / SPARKESYKKELENS DELER / SPARKCYKELNS DELAR

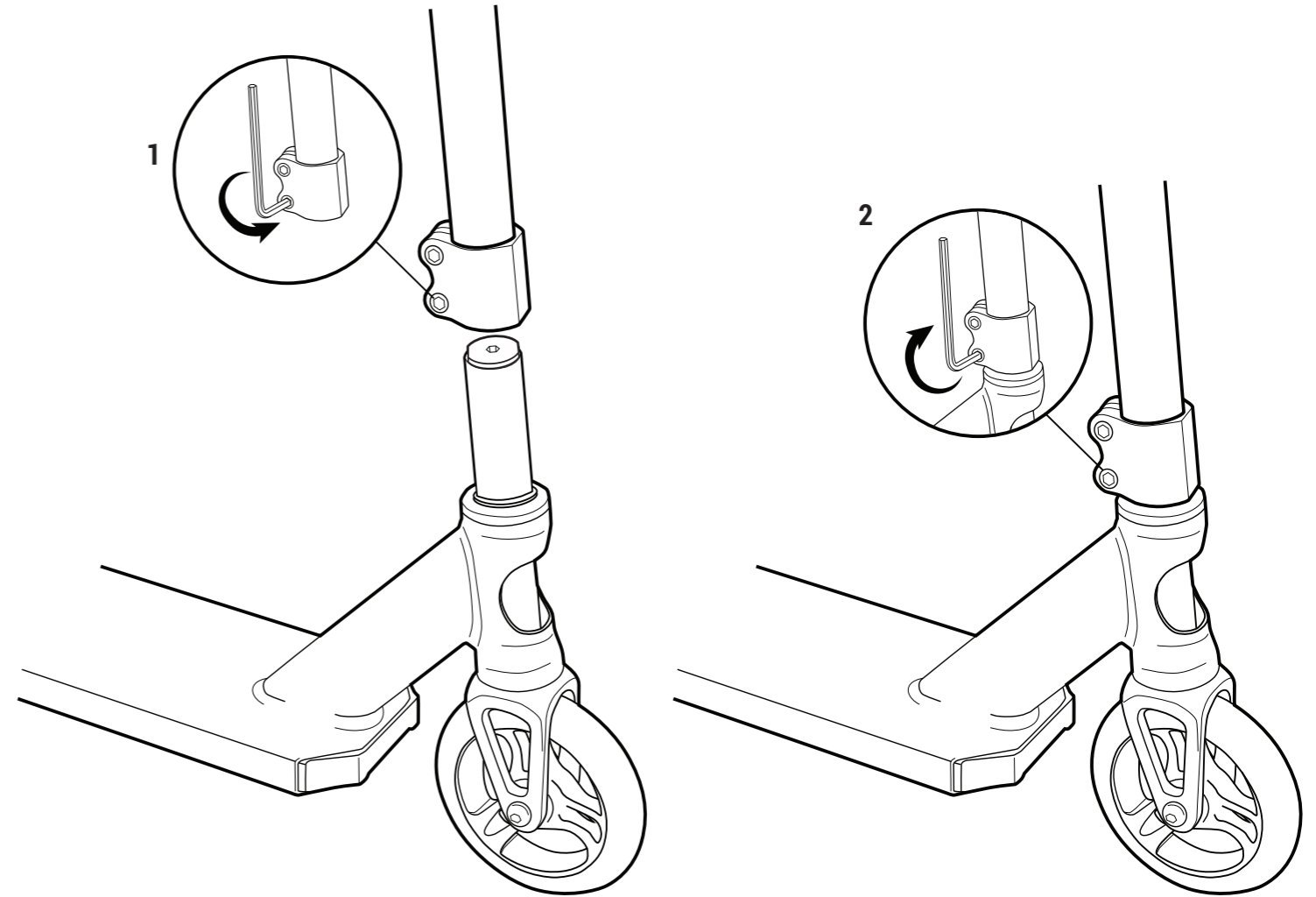


REQUIRES / ERFORDERLICH / SE REQUIERE  
REQUIERT / FØLGENDE ER NØDVENDIG / KRAV



120MM X 5MM ALLEN KEY ALLEN KEYS INCLUDED  
120MM X 5MM INBUSSCHLÜSSEL INBUSSCHLÜSSEL IM LIEFERUMFANG ENTHALTEN  
120MM X 5MM LLAVE ALLEN LAS LLAVES ALLEN ESTÁN INCLUIDAS  
120MM X 5MM CLÉ ALLEN LES CLÉS ALLEN SONT FOURNIES  
120MM X 5MM UNBRAKONØKKEL UNBRAKONØKLER ER INKLUDERT  
120MM X 5MM INSEXYCKEL INSEXYCKLAR MEDFØLJER

SCOOTER ASSEMBLY / MONTAGE DES ROLLERS / MONTAJE DEL PATINETE  
/ MONTAGE DU SCOOTER / MONTERING AV SPARKESYKKELEN / MONTERA SPARKCYKELN



1	SWIRLS GRIND GRIPS	2	ONE PIECE CHROMOLY UPSWEEP T-BAR
3	X2 ALLOY DOUBLE CLAMP	4	INTEGRATED SEALED THREADLESS IHC HEADSET
5	THREADLESS ALLOY IHC FORK	6	V2 COMPOSITE BLITZ BRAKE
7	DECK BLOCKS	8	4.5" ALLOY HEAT TREATED FLAT DECK WITH CUTOUTS
9	110MM ALLOY CORE WHEELS (ABEC 7 BEARINGS)		

FAILURE TO TIGHTEN OR INSTALL PROPERLY MAY CAUSE LOSS OF CONTROL AND A FALL. FAILURE TO UNDERSTAND INSTRUCTIONS OR CONCEPT OF TIGHTEN SECURELY SEEK ASSISTANCE OF A QUALIFIED MECHANIC.

NICHT ORDNUNGSGEMÄSSES FESTSCHRAUBEN ODER FEHLERHAFTEN MONTAGE KÖNNEN ZUM VERLUST DER KONTROLLE ÜBER DAS GERÄT UND ZU STÜRZEN FÜHREN. WENN SIE DIE MONTAGEANLEITUNG NICHT VERSTEHEN ODER NICHT IN DER LAGE SIND, DEN ROLLER SICHER ZU MONTIEREN, SOLLTEN SIE DIE HILFE EINES QUALIFIZIERTEN MECHANIKERS IN ANSPRUCH NEHMEN.

LA FALTA DE SUJECIÓN O INSTALACIÓN CORRECTA PUEDE CAUSAR PÉRDIDAS DE CONTROL Y CAÍDAS. EN CASO DE QUE NO ENTIENDA LAS INSTRUCCIONES O EL CONCEPTO DE APRETAR FIRMEAMENTE, SOLICITE LA AYUDA DE UN MECÁNICO PROFESIONAL.

UN MAUVAIS SERRAGE OU UNE MAUVAISE INSTALLATION PEUT ENTRAÎNER UNE PERTE DE CONTRÔLE ET UNE CHÛTE. SI VOUS N'AVEZ PAS COMPRIS LES INSTRUCTIONS OU QUE VOUS NE PARVEZ PAS À BIEN SERRER, DEMANDEZ L'AIDE D'UN MÉCANICIEN QUALIFIÉ.

HVIS BOLTENE IKKE SETTES INN ELLER STRAMMES RIKTIG KAN DET FØRE TIL AT DUMISTER KONTROLLEN ØVER SPARKESYKKELEN OG FALLER. HVIS DU IKKE FORSTÅR INSTRUKSJONENE ELLER KONSEPTET OM SIKKER STRAMMING, TA KONTAKT MED EN KVALIFISERT MEKANIKER.

OM INTE SPARKCYKELN MONTERAS KORREKT ELLER OM SKRUVARNA INTE DRAS ÅT ORDENTLIGT KAN DET LEDA TILL ATT MAN FÖRLORAR KONTROLLEN ÖVER CYKELN ELLER FALLER. OM MAN INTE FÖRSTÅR INSTRUKTIONERNA ELLER PRINCIPERNA FÖR SÄKER MONTERING BÖRMAN VÄNDA SIG TILL EN CYKEVERKSTAD ELLER LIKNANDE.

MADD GEAR AUSTRALIA  
12/35 GARDEN RD, CLAYTON, VICTORIA 3168, AUSTRALIA  
MAIL: SALES@MADDGEAR.COM

MG DISTRIBUTORS LIMITED (NZ)  
147 CAPTAIN SPRINGS RD, ONEHUNGA, AUCKLAND 1061  
MAIL: SALESNZ@MADDGEAR.COM

MADD GEAR UK & IRELAND  
DISTRIBUTED BY J&R SPORTS LIMITED  
VESTY BUSINESS PARK, AINTREE, MERSEYSIDE, L30 1NY, UK  
MAIL: SALESUK@MADDGEAR.COM  
CUSTOMER SERVICE: UKSUPPORT@MADDGEAR.COM

MADD GEAR LLC USA  
5780 WEST OAKLAND STREET,  
CHANDLER, AZ 85226, USA  
EMAIL: SALESUSA@MADDGEAR.COM  
CANADA CUSTOMER SERVICE: CANADASUPPORT@MADDGEAR.COM

MADD EUROPE GMBH  
DISTRIBUTED BY SK8TE4U SPORTS PRODUCTION GMBH  
MAX-BORN-STRASSE 2, 53773 HENNEF, GERMANY  
MAIL: SALESEU@MADDGEAR.COM  
CUSTOMER SERVICE: SERVICE@SK8TE4U.COM

SOCIAL MEDIA:  
FACEBOOK: WWW.FACEBOOK.COM/MADDGEAR.MGP  
TWITTER: WWW.TWITTER.COM/MGPACTIONSPTS  
INSTAGRAM: WWW.INSTAGRAM.COM/MGP\_ACTIONSPTS  
YOUTUBE: WWW.YOUTUBE.COM/USER/MGPACTIONSPTS

CHECK US OUT ON WWW.MADDGEAR.COM OR AT OUR SOCIAL MEDIA PAGES ON FACEBOOK, TWITTER, INSTAGRAM OR YOUTUBE